

Col·laboradors:



**Edifici Mercadal**  
Plaça Jordi de Sant Jordi, 1  
17001 Girona  
T 972 210 299  
F 972 210 324  
info.fundacioif@udg.edu  
bloc.fundacioudg.org

**Horari:**  
De dilluns a dijous de 9.00 a 19.00 h  
i divendres de 9.00 a 15.00 h  
(Excepte del 9 al 31 de juliol,  
de dilluns a divendres de 9.00 a 15.00 h)



[www.fundacioudg.org](http://www.fundacioudg.org)

- **Del Pozo Álvarez, Joan Manuel.** Professor de Filosofia de la Universitat de Girona.
- **García-Marzá, Domingo.** Catedràtic d'Ètica a la Universitat Jaume I de Castelló.
- **Hernández García, Javier.** Magistrat president de l'Audiència Provincial de Tarragona.
- **Llinàs Serradell, Èlia.** Documentalista. Responsable de Dixit - Centre de Documentació de Serveis Socials "Marià Casadevall".
- **Mayoral Simon, Joan.** Subdirector general de la Direcció General d'Atenció a la Infància i l'Adolescència de la Generalitat de Catalunya.
- **Mèlich Sangrà, Joan-Carles.** Professor de Filosofia i Antropologia de l'Educació de la Universitat Autònoma de Barcelona.
- **Morán González, Maria-Isabel.** Fiscal de la Fiscalia Provincial de Barcelona.
- **Pereda Gámez, Francesc Xavier.** Magistrat president de la Secció 14 de l'Audiència Provincial de Barcelona i director de l'OEAIS.
- **Quintanas Feixas, Anna.** Professora de Filosofia de la Universitat de Girona.
- **Ramos Montes, Josep.** Psiquiatre. Director de planificació i coordinació assistencial dels serveis de salut mental de l'Hospital Sant Joan de Déu.
- **Roca Casademont, Rosa.** Metgessa. Cap de Servei de la Unitat de Cures Pal·liatives de l'Hospital Santa Caterina (Institut d'Assistència Sanitària).
- **Román Maestre, Begoña.** Catedràtica de Filosofia Moral de la Universitat de Barcelona i presidenta del Comitè d'Ètica de Serveis Socials de Catalunya.
- **Solé Chavero, Josep Maria.** Advocat. Gerent de la Fundació Tutelar de les Comarques Gironines.
- **Terrabras Noguera, Josep-Maria.** Professor de Filosofia de la Universitat de Girona i director de la Càtedra Ferrater Mora de Pensament Contemporani de la UdG.
- **Úriz Pemán, María Jesús.** Professora de Filosofia de la Universidad Pública de Navarra.
- **Velasco Arroyo, Juan Carlos.** Doctor en Filosofia. Científic titular de l'Institut de Filosofia del CSIC (Madrid) i membre dels consells de redacció de les revistes Isegoria i Revista Internacional de Filosofia Política.
- **Vergés Gifra, Joan.** Professor de Filosofia de la Universitat de Girona.
- **Verdugo Alonso, Miguel Ángel.** Catedràtic de Psicologia de la Discapacitat a la Facultat de Psicologia de la Universidad de Salamanca. Director de l'Institut Universitario de Integración en la Comunidad (INICO) de la Universidad de Salamanca.
- **Vidal Puig, Maria Mercè.** Inspectora de Serveis Socials del Departament de Benestar Social i Família.

\* La direcció es reserva el dret de fer canvis en l'equip docent en cas que algun dels professors no pugui impartir la seva matèria i garanteix el mateix nivell de qualitat i categoria professional.

#### DURADA

**Màster:** 90 ECTS / **Diploma de Postgrau:** 44 ECTS

#### CALENDARI I HORARI

**Màster:** del 17 de setembre de 2012 a l'11 de juliol de 2014  
**Diploma de Postgrau:** del 17 de setembre de 2012 al 12 de juliol de 2013

**Horari:** Pel caràcter semipresencial i on line d'aquesta activitat formativa, els únics horaris concrets són els de les classes magistrals, que es duen a terme aproximadament un dissabte al mes en una sessió de cinc hores i mitja (dues classes de 2 hores i 30 minuts amb un descans de mitja hora).

#### LLOC DE REALITZACIÓ

Les classes magistrals es realitzaran a Casa Convalescència – UAB Campus Barcelona (C/ Sant Antoni Maria Claret, 171 - 08041 Barcelona). Aquestes classes es podran seguir a distància i en directe per audioconferència o bé en diferit per vídeo.

#### PLACES

60

#### PREU

El cost real del Màster complet és de 4.447 €, però gràcies a la subvenció rebuda de l'Obra Social "la Caixa", el preu de matrícula s'ha pogut rebaixar a:

**Màster:** 3.360 €\* [1.680 € cada curs] (o des de 158,12 €/mes\*\* cada curs)

**Diploma de Postgrau:** 1.680 € (o des de 158,12 €/mes\*\*)

\* Inclou una assegurança d'accidents. No inclou les taxes d'expedició del títol de la UdG.

\*\* Segons finançament a 11 mesos. Condicions subjectes a les fluctuacions del mercat.

**Descomptes per a particulars i empreses:** Consulteu els descomptes per a particulars (alumnes i exalumnes de la Fundació, persones amb situació d'atur, persones amb discapacitat i famílies nombroses) i empreses, a: [www.fundacioudg.org/descomptes-i-beques.html](http://www.fundacioudg.org/descomptes-i-beques.html)

**Descomptes especials:** S'aplicarà un 5% de descompte als alumnes que acreditin estar col·legiats a un Col·legi professional dels següents àmbits: treball social, educació social, pedagogia, psicologia i infermeria.

Nota: aquests descomptes no són acumulatius.

#### FINANÇAMENT

La Fundació té establertes condicions especials de pagament amb diverses entitats bancàries que permeten fer els pagaments fraccionadament. Per a més informació podeu consultar el nostre web.

<FORMACIÓ BONIFICABLE PER A L'EMPRESA. CONSULTEU-NOS COM GESTIONAR-HO.>



#### PREINSCRIPCIÓ I MATRÍCULA

Per inscriure's cal omplir el full d'inscripció a través del web ([www.fundacioudg.org](http://www.fundacioudg.org)) o personalment a la seu de la Fundació.

**Preinscripció:** en un termini màxim de set dies des de la data d'inscripció cal haver realitzat el pagament de 300 € (màster i postgrau), que es restarà de l'import de la matrícula, i que dóna dret a reserva de plaça.

**Matrícula:** per tal que sigui efectiva caldrà haver realitzat el pagament com a màxim vint dies abans de l'inici del curs.

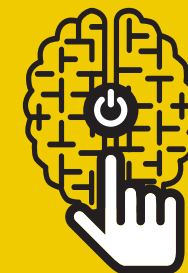
Documentació que s'ha de presentar per realitzar la matrícula:

- Alumnes amb residència a Espanya: fotocòpia del DNI i fotocòpia compulsada del títol universitari (o del resguard).

- Alumnes amb residència estrangera: fotocòpia del passaport o document d'identitat i fotocòpia compulsada del títol universitari degudament legalitzat (consulteu legalitzacions a la nostra pàgina web: <http://www.fundacioudg.org/estudiants-internacionals.html>).

#### SERVEIS

La Fundació ofereix diversos serveis als seus alumnes: carnet d'estudiant, correu electrònic, accés a les aules informàtiques i a les biblioteques de la UdG, accés a les activitats formatives del Servei de Llengües Modernes, accés a les diferents activitats que organitza el Servei d'Esports de la UdG, borsa de treball per a alumnes i exalumnes i pràctiques en empreses i institucions.



IDENTITAT  
PRÒPIA

UdGFormació  
FUNDACIÓ UNIVERSITAT DE GIRONA  
INNOVACIÓ I FORMACIÓ



2012-2014

2a EDICIÓ  
ÀMBIT HUMANITATS I CIÈNCIES SOCIALS

MÀSTER

## Ètica Aplicada a la Intervenció Social, Psicoeducativa i Sociosanitària

DIPLOMA DE POSTGRAU

Ètica Aplicada a la Intervenció Social, Psicoeducativa i Sociosanitària

NOVETAT / 2012-2013

ON LINE I SEMIPRESENCIAL

(classes magistrals un dissabte al mes a Barcelona que es poden seguir presencialment, a distància i en directe per *audiostreaming* o en diferit per vídeo)



**Màster en Ètica Aplicada a la Intervenció Social, Psicoeducativa i Sociosanitària**  
(codi: 120013)

**Diploma de Postgrau en Ètica Aplicada a la Intervenció Social, Psicoeducativa i Sociosanitària**

(codi: 121019)

**ELS MÀSTERS DE LA UdG**

Els màsters són estudis adreçats a la formació especialitzada de professionals en diferents àrees temàtiques amb un programa ampli i un nivell acadèmic superior i d'excel·lència. Característiques:

- Caràcter **professionalitzador** i orientats al món laboral.
- Possibilitat de realitzar **pràctiques en empreses o institucions**, en la majoria de programes.
- Accés a la **Borsa de Treball** de la UdG.
- Entre **60 i 120 ECTS\*** a realitzar en 1 o 2 cursos acadèmics.
- **Professorat** format principalment per **professionals de cada àmbit d'estudi**. L'elecció dels formadors es realitza seguint criteris d'avaluacions de qualitat. Els docents s'escullen del món professional o acadèmic segons les necessitats específiques del curs i l'alumnat.
- La **qualitat**: els gestiona la Fundació UdG: Innovació i Formació, certificada amb la norma UNE-EN ISO 9001:2008.
- **Acreditats** per la Comissió de Formació Continuada i el Consell de Govern de la UdG.
- Un cop finalitzats els estudis s'obté el **títol de màster atorgat per la UdG**.

\*Els ECTS (*European Credit Transfer System*) fan referència al temps teòric que inverteix un estudiant per completar l'estudi (classes, estudi personal, treballs, exàmens, etc.).

FORMACIÓ D'INTERÈS EN SERVEIS SOCIALS

Aquesta activitat formativa ha rebut el reconeixement de Formació d'Interès en Serveis Socials del Comitè d'Expertes i Experts en Formació en l'àmbit de l'Acció Social, òrgan adscrit al Departament de Benestar Social i Família de la Generalitat de Catalunya.

**PRESENTACIÓ**

Els professionals de la intervenció social, psicoeducativa i sociosanitària i llurs organitzacions tenen una sèrie de reptes inherents a la seva professió que fan que l'ètica aplicada esdevingui una eina fonamental per assegurar l'excel·lència de la seva actuació. Són els següents:

- Ètica aplicada esdevé un excel·lent marc de referència per a les organitzacions que planegen el seu desenvolupament i ajuda a construir una estratègia fonamentada en el respecte als drets de les persones i en la cura de les relacions humanes.
- Les organitzacions que vetllen perquè l'ètica aplicada estigui present en totes les seves polítiques milloren el seu clima laboral i, en conseqüència, promouen el benestar de totes les persones que s'hi relacionen.
- La implementació de l'ètica aplicada en les organitzacions millora la qualitat dels serveis que presten.
- La implementació de l'ètica aplicada en els equips de treball ajuda a millorar la metodologia de les deliberacions i a trobar millors solucions consensuades i raonades.
- Ètica aplicada ajuda els professionals a dotar-se de bons arguments per defensar actuacions fonamentades en principis i valors universals.
- Ètica aplicada ajuda els professionals a afrontar situacions controvertides i a trobar-hi la solució més raonada.

L'èxit assolit en la primera edició d'aquest màster ens ha aconsellat mantenir l'estructura i principals continguts, però també ens ha esperonat a introduir-hi alguns canvis orientats a reforçar la implementació de l'ètica aplicada a les organitzacions i l'anàlisi de situacions pràctiques. Una altra novetat d'aquest programa formatiu és que permet obtenir la titulació de diploma de postgrau si s'opta per cursar només el primer curs.

**OBJECTIUS**

Aquesta activitat formativa permetrà als alumnes detectar i resoldre qüestions ètiques, impulsar espais de reflexió ètica i implementar l'ètica en llurs organitzacions. Així mateix, és un espai on s'agrupen estudiosos i professionals per tal de generar sinergies de recerca adreçada al camp de l'ètica aplicada en la intervenció social, psicoeducativa i sociosanitària.

**A QUI S'ADREÇA**

A professionals del treball social, l'educació social, magisteri, psicologia, pedagogia, psicopedagogia, infermeria, medicina, dret, filosofia... i qualsevol persona interessada en aquestes qüestions d'Espanya i Llatinoamèrica.

**REQUISITS D'ADMISSIÓ**

Estar en possessió d'un grau, d'una diplomatura o llicenciatura.

**PROGRAMA**

**PRIMER CURS DEL MÀSTER I DIPLOMA DE POSTGRAU**

**MÒDUL I. INTRODUCCIÓ**

1. Per què és important l'ètica avui?
2. Els principals instruments conceptuals de la filosofia moral i el dret.
3. Introducció a les principals teories ètiques.

**MÒDUL II. FILOSOFIA I DRET**

4. Ètica dialògica.
5. Ètiques deontològiques, conseqüencialistes i contractualistes.
6. Ètiques de la compassió.
7. El govern de les emocions.
8. Les virtuts en l'acció social, psicoeducativa i sociosanitària.
9. Valors i dret internacional, constitucional i estatutari.
10. Valors i béns jurídics protegits penalment en la intervenció social.
11. La responsabilitat civil i la seva relació amb la intervenció social.

**MÒDUL III. QÜESTIONS CONTROVERTIDES**

12. Control social i biopolítica.
13. Responsabilitat política i responsabilitat professional: estratègies de conciliació.
14. Tots els éssers humans són persones?
15. Interculturalitat i relativisme cultural.
16. Paternalisme jurídic èticament justificat.
17. Desobediència civil i objecció de consciència.
18. Confidencialitat i secret professional.
19. Protecció de dades i drets ARCO.
20. Llibertat i autonomia.

**SEGON CURS DEL MÀSTER**

**MÒDUL III. QÜESTIONS CONTROVERTIDES (continuació)**

21. Neuroètica: llibertat i determinisme.
22. Marc ètic en la recerca i la innovació.
23. Deontologia i ètica personal: l'ethos professional.

**MÒDUL IV. HABILITATS I TÈCNiques**

24. Instruments, procediments i actituds per a la deliberació. L'equip professional.
25. Recerca i processament de documentació.
26. La gestió de les emocions en la deliberació i la intervenció.
27. Redacció d'informes i ordenament d'expedients èticament i jurídicament respectuosos.

**MÒDUL V. ÈTICA APLICADA A SERVEIS I ÀMBITS D'INTERVENCIÓ**

28. Infància, adolescència i joventut.
29. Taller d'anàlisi i resolució de qüestions ètiques.
30. Discapacitat intel·lectual.
31. Taller d'anàlisi i resolució de qüestions ètiques.
32. Malaltia mental.
33. Taller d'anàlisi i resolució de qüestions ètiques.
34. Tuteles.
35. Taller d'anàlisi i resolució de qüestions ètiques.
36. Atenció sociosanitària.
37. Taller d'anàlisi i resolució de qüestions ètiques.
38. Atenció al final de vida.
39. Taller d'anàlisi i resolució de qüestions ètiques.

**MÒDUL VI. ÈTICA DE LES ORGANITZACIONS**

40. L'ètica de les organitzacions avui.
41. L'auditoria ètica.
42. Implementació de l'ètica aplicada en les entitats de serveis socials, psicoeducatives i sociosanitàries.

TREBALL DE RECERCA

**METODOLOGIA**

El màster i el diploma de postgrau es poden cursar de forma semipresencial o bé totalment on line, gràcies a la plataforma moodle La Meva UdG. La diferència entre una modalitat i l'altra consisteix en assistir o no a les classes magistrals que es realitzaran, aproximadament, una vegada al mes, a Barcelona. Els alumnes que no assisteixin a aquestes classes poden seguir en directe les classes a través d'audiokonferència, o bé en diferit visionant el vídeo de la sessió. L'assistència o no a aquestes classes magistrals és decisió de l'alumne en cada ocasió. L'opció per una o altra modalitat no es fa, per tant, a l'inici del curs. Tampoc suposa una matrícula diferent.

Al llarg de tot el curs l'alumnat disposarà, sempre que així ho desitgi, del suport personalitzat del professor tutor, que li oferirà ajuda en tot el procés d'aprenentatge individual, l'orientació necessària per realitzar amb èxit els desplaçaments virtuals per la web i atenció directa a totes les consultes i als dubtes que sorgeixin. És un servei de tutoria disponible des del mateix dia que comença el màster, i es podrà fer efectiu o bé a través de correu electrònic, o bé per telèfon amb la plataforma skype.

També es realitza un seminari d'aprofundiment al final de cada curs.

**IDIOMA**

Les llengües vehiculars del màster i del diploma de postgrau són el català i el castellà. L'alumnat tria l'idioma en què vol seguir els estudis, tot i que les classes magistrals s'impartiran íntegrament en llengua castellana.

**SISTEMA D'AVALUACIÓ**

Dins de les proves d'avaluació també hi ha alguns exercicis pràctics que s'hauran de fer en grup. Es tracta de tasques de recerca, sessions deliberatives, pràctiques de debats ètics, i anàlisi i resolució de situacions. Aquests exercicis podran ser dirigits o guiats pel professor tutor, que oferirà orientacions i suport en tot moment amb tutories grupals a través de les plataformes virtuals més habituals: fòrums, xats o skype.

Per tal d'assolir la titulació tant del Diploma de Postgrau com del Màster en Ètica Aplicada a la Intervenció Social, Psicoeducativa i Sociosanitària caldrà haver superat tot el programa docent (un curs per al Postgrau, dos cursos per al Màster). La nota final s'obtéindrà de la mitjana ponderada del conjunt d'exercicis avaluats o, en el seu defecte, de la nota obtinguda en una prova final. En el cas del Màster, es tindrà en compte també la nota obtinguda en el treball de recerca.

**TITULACIÓ**

- Diploma de Postgrau en Ètica Aplicada a la Intervenció Social, Psicoeducativa i Sociosanitària per la Universitat de Girona, per als alumnes que només es matriculin i superin el primer curs.
- Màster en Ètica Aplicada a la Intervenció Social, Psicoeducativa i Sociosanitària per la Universitat de Girona, per als alumnes que es matriculin i superin el primer i segon curs.

**DIRECCIÓ**

- **Canimas Brugué, Joan**. Coordinador científic de l'Observatori d'Ètica Aplicada a la Intervenció Social (OEAIS) i professor de la Universitat de Girona.

**COORDINACIÓ**

- **Bellera Solà, Jaume**. Tècnic de l'OEAIS i professor de la Universitat de Girona.

**PROFESSORAT**

- **Alcoberro Pericay, Ramon**. Professor de Filosofia de la Universitat de Girona.
- **Alemany García, Macario**. Professor de Filosofia del Dret de la Universitat d'Alacant.
- **Arbós Marín, Xavier**. Catedràtic de Dret Constitucional de la Universitat de Barcelona.
- **Bayo Delgado, Joaquín**. Magistrat de l'Audiència provincial de Barcelona. Exvicepresident de l'Agència Europea de Protecció de Dades.
- **Barbant, Jean-Christophe**. Sociòleg. Investigador associat a la Université de Paris-Descartes (Laboratori GEPECS) i a la Université de Perpignan-Via Domitia.
- **Bisquerra Alzina, Rafael**. Catedràtic d'Orientació Psicopedagògica de la Universitat de Barcelona. Director del Màster en Educació Emocional i del Màster en Intel·ligència Emocional a les Organitzacions.
- **Broggi Trias, Marc Anton**. Doctor en Medicina i Cirurgia. President de la Societat Catalana de Bioètica i del Comitè d'Ètica Assistencial de l'Hospital Germans Trias i Pujol.
- **Camps Cervera, Victoria**. Catedràtica emèrita de Filosofia Moral i Política de la Universitat Autònoma de Barcelona.
- **Cruz Moratones, Carles**. Magistrat i vocal del Consell General del Poder Judicial.
- **De Abajo Iglesias, Francisco José**. Responsable de la Unitat de Farmacologia Clínica i Secretari del CEIC del Hospital Universitario Príncipe de Asturias.